

Универзитет у Београду, Филозофски факултет, Београд

DOI 10.5937/kultura1756133C

УДК 7.01:[911.3:94(497.16)

7.01 Брајовић С.

прегледни рад

---

# ГЕОГРАФИЈА И УМЕТНОСТ

---

## СТУДИЈА О МЕТОДИ У ДЕЛУ САШЕ БРАЈОВИЋ

**Сажетак:** Циљ рада је анализа феномена географије у делу Саше Брајовић. Два основна постављена питања јесу да ли у студијама београдске историчарке уметности посвећеним култу Богородице Марије у Боки Которској, превасходно у монографијама „Госпа од Шкрпјела” (2000) и „У Богородичином врту” (2006), постоје елементи који указују на присуство географије уметности (ширење и путање уметничких форми у простору, однос уметничких центара и њихове периферије, правци кретања уметника, опис уметничке топографије, доступност и природа материјала потребних за уметничку обраду) и каква је логика географског дискурса унутар наведеног историографског подухвата у односу на до сада две главне утврђене теорије (географски детерминизам и географски посибилизам).

**Кључне речи:** Саша Брајовић, Бока Которска, географија уметности, географски посибилизам

У делу историчара уметности налази се *прећутан* географски дискурс. Он је као такав углавном остајао теоријски не-тематизован. Накнадно разматрање његовог присуства унутар поља историје уметности може убудуће да продуби снагу и ефикасност ове историјске дисциплине. Од Монтескјеа (Montesquieu) до Видал де ла Блаша (Paul Vidal de La Blache), од географског детерминизма до географског посибилизма, однос између географије и историје је трпео различите промене кроз време.<sup>1</sup> Мрежа тог односа није једноставна у својој формацији, а оно што је извесно јесте да тај проблем данас није изгубио на битности.

---

<sup>1</sup> О пореклу и генези два основна правца у историји европске културно-географске мисли, детерминизма и посибилизма, погледати: Claval, P. (1985) Causalité et géographie, *Espace géographique* 14, no. 2, p. 110-111.

---

И не једино да географски феномен унутар историјског дискурса често пролази невидљив, и последично могућности које отвара сведене на минимум, одлази се дотле да се догађа оно што Алан Бејкер (Alan Baker) у делу *Географија и историја* означава као „дисциплинарни *апартхејд*”<sup>2</sup>. Користећи други сликовити израз, као што је „феуд”, али са истом поруком, претходно је Милорад Васовић указао у коликој мери су историја и географија „наслоњене једна на другу”<sup>3</sup> чињеницом да су „простор и време неодвојиви, да су се велика друштвена збивања одвијала у одређеним временским и просторним оквирима, носила њихова најбитнија обележја а утискивала и своја у тај исти простор и у то исто време, сразмерно снази и дужини трајања.”<sup>4</sup> Дисциплина у којој се међузависност географије и историје најјасније читује јесте несумњиво историјска географија, у оквиру које се изглед одређеног географског простора даје у дијахронијској перспективи, односно посматра у историјским односима и његовим преображајима.<sup>4</sup>

Међусобно надопуњавање дискурса историје и географије ипак није исто што и њихова безоблична измешаност, где обе губе своју бит. Граница која се поставља између ове две дисциплине колико нужна, толико је и апстрактна. Чистота ка којој се стреми у њиховом раздвајању не може бити апсолутна, јер постоји стварна изукрштаност што у погледу предмета којима се баве, што у погледу термина којима се служе. Историографија 20. и на почетку 21. века, или барем један њен део, сведочи управо о одлучном напуштању негативне традиције њиховог строгог одвајања и она све интензивније и нивелисанијим приступом укључује географску проблематику у оквир својих истраживања.

Иако је још античке грчке ауторе занимала веза између људских заједница и њиховог окружења, тек су, од епохе ренесансе, европски писци модерног доба почели да посвећују већу пажњу питању природног амбијента и природних услова. Сложеност проблема међузависности историјских догађања и географског фактора кулминирала је током прве половине 20. века и наставила је до данас да заокупља историчаре и географе.<sup>5</sup> На том трагу треба посматрати и дело

---

2 Baker, A. (2003) *Geography and History: Bridging the Divide*, Cambridge: Cambridge University Press, p. 28.

3 Vasović, M. (1971) *Istorija i geografija, Treći program: Radio Beograd 3*, br. 2, str. 484–485.

4 Исто, стр. 497.

5 Божић, С. Предговор, у: *Географија и историја: сусрети и прожимања / History and Geography: Meetings and Permeations*, уредила Божић, С.

---

Саше Брајовић.<sup>6</sup> Пошто је историја уметности превасходно историјска дисциплина, разматрање географске проблематике са њом у вези мора се начелно темељити на односу историје и географије.

Због тога треба накнадно тематизовати и раслојити питање географског дискурса код Саше Брајовић, да би се видело каква је његова логика и какве су основе на којима се он заноси. Конкретно, дакле, једна одређена група текстова београдске историчарке уметности налаже такву врсту разматрања. Штавише, промишљање односа између географије и историје јесте један од магистралних праваца мисли Саше Брајовић. Према томе, основно питање ће бити да ли се у оквиру њених студија посвећених култу Богородице Марије у Боки Которској једино ради о одлучујућем присуству географског дискурса унутар историјског или можда у њима постоји и назнака за конституцију географије уметности.

Саша Брајовић одмах на почетку студије *У Богородичином врту*, свог главног дела посвећеног наведеној тематици, на месту где образлаже методолошка полазишта експлицитно наводи да је њен циљ историзација феномена уметности и смештање материјала унутар одређеног „историјског оквира“<sup>7</sup>. Ипак, зацртани правац није искључио остале, напротив. Он остаје главни, али – како ауторка одмах потом наводи – при томе су примењивани и „резултати различитих сродних наука и дисциплина“. У наставку је наведена антропологија, али оно што је посебно интересантно јесте да на том месту није *изричито* наведена и географија.

У сваком случају, Саша Брајовић је подједнако стало да њена анализа због прецизности и аналитичности проучавања, колико год је то могуће, буде ограничена и територијално и хронолошки. Географски оквир њеног истраживања је Бока

---

(2014), Београд: Географски институт „Јован Цвијић“ САНУ/ Институт за новију историју Србије / Институт за славистику РАН, стр. 17–18.

6 Саша Брајовић, професорка Филозофског факултета Универзитета у Београду, до сада је посветила већи број значајних студија проучавању историје визуелних уметности и културе Боке Которске у доба ране модерне и укупно је својим досадашњим радом битно допринела истраживању културне историје јужног дела источне обале Јадрана. У оквиру наведене групе текстова налази се језгро поставке Саше Брајовић у вези са феноменом релације између географског контекста и друштвених формација, пре свега у монографијама: *Gospa od Škrpjela: marijanski ciklus slika* (2000); и у: *U Bogorodičinom vrtu. Bogorodica i Boka Kotorska: barokna pobožnost zapadnog hrišćanstva* (2006).

7 Brajović, S. (2006) *U Bogorodičinom vrtu. Bogorodica i Boka Kotorska: barokna pobožnost zapadnog hrišćanstva*, Beograd: Plato, str. 11.

---

Которска, а историјски превасходно епоха барока.<sup>8</sup> Упркос томе што полази од историје као постављеног предметно-методског оквира из кога делује, одмах се уочава да је у односу на назначену тему немогуће избећи географску проблематику. Већ чистим увидом у сакралну топографију Залива и њеним описом постаје сасвим евидентна следећа чињеница: „Облик Боке детерминисао је њену целокупну сакралну структуру.”<sup>9</sup> Према томе, иако се примарно ради о историографској перспективи, постављени предмет недвосмислено захтева узимање у обзир географског проблема. Међутим, то „узимање у обзир” не значи да он добија тек небитно место. Управо супротно, проблем географије је неодвојив од поменутог предмета, јер је уписан у њега.

У чланку „Култ Богородице као фокус сакралне топографије града Пераста и Бококоторског залива”, објављеном након монографије *У Богородичином врту*, потврђена је теза о неразлучивости развоја назначеног *конкретног* историјског процеса од особеног географског амбијента у коме је спровођен.<sup>10</sup> У њему је изнова извршена реконструкција настанка и обликовања пројекта претварања једног особеног географског простора у засебан културни ентитет. На почетку тог чланка дат је опис структуре и изгледа Залива и указано је на његову „сценичну лепоту”. При томе је истакнуто да је његова природа нудила „одговарајућу реторичку основу” за реализацију идеје о Богородичином краљевству. Након овог почетног момента у коме је оцртана геореторика сценографије Боке Которске, која је омогућила и обезбедила план остваривања наведене замисли, у другом кораку, дакле, наведено је да се Бока, подупрта „врлином своје структуре”, у интервалу између краја 14. и 18. века заслугом својих житеља поступно али одлучно конституисала као Богородичин врт на земљи: „Изванредна морфологија Залива чинила се идеално подесном за циљ стварања Богородичиног земаљског врта.”<sup>11</sup>

---

8 У монографији *Gospa od Škrpjela* употребљена је синтагма „барокна Бока”, чиме је кроз уланчавање географске и историјске терминологије на ефектан начин означена јединствена геосторијска целина као централни предмет истраживања. Погледати: Brajović, S. (2000) *Gospa od Škrpjela: marijanski ciklus slika*, Perast: Gospa od Škrpjela, str. 6. и 21.

9 Brajović S. U *Bogorodičinom vrtu*, str. 58.

10 Brajović, S. (2013) *The Cult of the Virgin as the Focus of Sacral Topography of the City of Perast and the Bay of Kotor*, у: *Простори памћења / Spaces of Memory*, Кадијевић, А. и Попадић, М. (ур.), том 1, Београд: Филозофски факултет, стр. 53–62, нарочито стр. 53–54, 56.

11 Исто, стр. 56.

---

Јединственост географског простора Боке Которске као битног чиниоца за развој и изградњу мреже маријанских објеката унутар њега потом је изнова апострофирана у чланку „Маријанска побожност као верски и обједињавајући систем у Бококоторском заливу у раномодерном периоду”.<sup>12</sup> Деловањем уметника, од скулптора до архитеката, тих „немих теолога” (*theologi mutoli*) који су стварали и подизали објекте посвећене маријанском култу, на крају се изменио и укупан физички изглед Залива.

Присуство и логика географског дискурса код Саше Брајовић ће ускоро бити детаљније испитивани, али да ли се унутар њеног дела може говорити и о географији уметности? Питање је у томе да ли се тек ради о присуству географског дискурса унутар историјског или се заправо код ње јављају и обриси ове дисциплине. Оно што се може рећи јесте да у делу Саше Брајовић постоји назнака за конституцију географије уметности. Накнадном реактивацијом одређених слојева текстова београдске историчарке уметности оцртавање основа ове дисциплине у њима изгледа обећавајуће. Међутим, још се не може рећи да се ту ради о географији уметности као једној изграђеној и аутономној дисциплини, али се њени предмети и метода проналазе на битним местима.

Један од основних и најбитнијих предмета географије уметности јесте феномен ширења и кретања уметничких форми у простору. Саша Брајовић промишља овај проблем барем у два момента. Најпре када истражује могући узор за програм сликарства Госпе од Шкрпјела, где тврди да је њен мецена Андрија Змајевић донео ликовне предлошке за њега из Рима.<sup>13</sup> Такви предлошци су се – наглашава ауторка – преносили из овог града „целом Европом”. Други моменат је онај где трага за пореклом модела који је послужио за сликање иконе Госпе од Шкрпјела. Њен закључак је да је у питању грчки извор.<sup>14</sup> Модел икона у стилу *alla greca* ширио се од истока ка западу, то јест „бројне копије биле су разношене по црквама Византије, Русије, Италије, Србије...” и околност да је овакав тип иконе настао половином 15. века у Боки уопште не треба да чуди.

---

12 Brajović, S. (2015) Marian Piety as Devotional and Integrative System in the Bay of Kotor in the Early Modern Period, in: *Beyond the Adriatic Sea: A Plurality of Identities and Floating Borders in Visual Culture*, ed. Brajović, S. Novi Sad: Mediterran Publishing, p. 126–128.

13 Brajović, S. *Gospa od Škrpjela*, str. 137–138.

14 Brajović, S. *U Bogorodičinom vrtu*, str. 186–187.

---

У вези са претходним разматрањем јесте и следећи предмет, а то је однос између уметничких центара и њихове периферије. Саша Брајовић је стало да истакне значај који су имали „велики центри европске уметности” за остатак континента. За уметност Боке Которске барокне епохе, то су били Венеција и Рим. Како је овај залив припадао „граничним подручјима” њиховог утицаја, уметник који је ту радио морао је да буде „од изворишта уметности изолован”<sup>15</sup>. Та ситуација се рефлектовала на различите начине. Удаљеност од одређеног уметничког извора значила је у извесном смислу слабљење снаге уметничког израза, или барем његово мењање.

Оно што такође чини предмет ове дисциплине јесте маркирање правца кретања уметника. Према томе, њена тема није једино ширење уметничких форми у простору, него и праћење физичког кретања уметника који мењају своју средину и са собом доносе и односе различите идеје. Промена њиховог пребивалишта могла је да има различите разлоге, попут наруцбина на другим местима или стицања уметничког знања и овладавања техником. Као пример одласка из Боке Саша Брајовић наводи да је сликар Ловро Добричевић због образовања боравио одређено време у Венецији.<sup>16</sup> Као пример доласка у Боку истиче скулптора Франческа Пенса Кабјанку (Francesco Penso Sabianca) који је, сада обрнуто, али истом трасом, из Венеције дошао у Котор, радио извесно време у овом граду и израђивао дела остављајући важан траг.<sup>17</sup>

Следећи присутни елеменат географско-уметничког промишљања јесте опис уметничке топографије. Топографски опис као такав више ставља акценат на територијално него на хронолошко јединство одређене групе уметничких објеката. У случају постављеног предмета истраживања који је превасходно сакралне природе, Саша Брајовић са разлогом уочава да је пре свега улога Богородичиних цркава и икона била „пресудна у формирању сакралне топографије градова и насеља Боке, као и Залива у целини”<sup>18</sup>. Од улаза у Боку Которску и цркве Св. Марије од Жањица на Мамули, па све до Госпе од Милости на истоименом острву, налазе се распоређена маријанска светилишта и то на најзначајнијим и најлепшим стратешким тачкама Залива. Треба додати да

---

15 Brajović, S. *Gospa od Škrpjela*, str. 146.

16 Brajović, S. *U Bogorodičinom vrtu*, str. 186.

17 Исто, стр. 168–169.

18 Исто, стр. 58. Погледати и: Brajović, S., *The Cult of the Virgin as the Focus of Sacral Topography of the City of Perast and the Bay of Kotor*, p. 56. и: Brajović, S. *Marian Piety as Devotional and Integrative System in the Bay of Kotor in the Early Modern Period*, p. 128.

---

су у књизи *У Богородичином врту* приложене географске карте са обележеним најважнијим маријанским храмовима, сликама и скулптурама на датом простору.

У односу на подручје физичке географије, један од предмета географије уметности јесте и проблем материјала потребног за израду уметничких дела. Интерес се тиче његове доступности и транспорта. Ту се узима у обзир геолошка структура тла у његовој погодности за експлоатацију материјала који служи за уметничку обраду.<sup>19</sup> Саша Брајовић у својим текстовима третира и овај предмет, и то када наглашава да је за израду фасада градских кућа Пераста коришћен мермер са острва Врник код Корчуле<sup>20</sup>, или да је олтар у цркви Госпа од Шкрпјела направљен од мермера из Караре у Тоскани.<sup>21</sup>

Ако у делу Саше Брајовић постоје основе за конституцију географије уметности, и ако, шире говорећи, њено истраживање нужно мора да садржи наглашено присуство географске проблематике, треба одредити каква је суштински приroda географског дискурса у оквиру њене мисли. Пре свега, њену позицију треба упоредити са једном чврсто утврђеном теоријом везаном за ову тему.

Географски детерминизам је теорија која човеку даје пасивно место у односу на обликовање властитих творевина. Средиште је премештено на деловање тзв. „спољашњих сила”, које у знатној мери условљавају начин његовог битисања. Оне су често јаче од човекове унутрашње могућности да потчини себи затечене географске датости у којима се налази. Оно што он првенствено може да ради јесте да им се последишно покорава. Одрицање активне улоге човеку није ништа друго него истицање битности земље (било терена, било поднебља), која пресудно одређује живот различитих друштвених заједница у његовим облицима.

Парадигматична формулација тог начела налази се код Монтеѕкјеа у делу *О духу закона*. У овој књизи, која је толико утицала на интелектуални развој Европе од 18. века до данас, изричито се тврди да оно што одлучно одређује природу људских заједница јесу „физички узроци” (*causes physiques*). Од свих њих најснажнији утицај има поднебље (*climat*). Већ је знаковита чињеница да је феномену поднебља посвећен значајан простор књиге (од XIV до XIX поглавља).

---

19 О битности уочавања односа између камена и материјалних израза цивилизације (као што су уметничка дела) на разматраном простору погледати: Vidal de la Blache, P. (1922) *Principes de géographie humaine*, Paris: Armand Colin, pp. 154–159.

20 Брајовић, S. *Gospa od Škrpjela*, str. 23. и 51.

21 Упоредити: Исто, стр. 57. и Брајовић, S. *У Богородичином врту*, стр. 229.

---

Међутим, поред првих, постоје и „морални узроци” (*causes morales*), као што су вера, облик власти, навике и обичаји, и они треба да пониште или барем ублаже њихове последице. Иако немају подједнаку учинковитост, у међусобној испреплетаности они творе оно што Монтеѕкје назива „општи дух” одређене заједнице.<sup>22</sup>

Теорија географског детерминизма, у специфичном облику јасно оцртана код Монтеѕкјеа, долазиће постепено у кризу и један правац географске мисли која се бави овом проблематиком, *géographie humaine*, почетком 20. века потпуно ће је одбацити. Други правац ће, напротив, у приближно исто време наставити да је следи, а ради се о *Anthropogeographie*.

Детерминистичка теорија, коју су, на трагу Карла Ритера (Carl Ritter), заступали представници *Anthropogeographie*, попут Фридриха Рацела (Friedrich Ratzel), наишла је на радикалну критику заступника теза *géographie humaine*.<sup>23</sup> Лисјен Февр (Lucien Febvre) је, полазећи од ставова Пола Видала де ла Блаша, устао против начела механицизма и логике природне законитости, који су карактерисали антропогеографски приступ проблему односа између историјских процеса и природног амбијента њиховог одвијања. Уместо једностраног утицаја географских „тихих снага”, који би у духу фатализма, односно апсолутизовањем географског фактора, природа вршила над човековом судбином, предложен је модел који се заснива на реципрочном односу између човека и његове природне средине. Према томе, код заступника оваквог теоријског мишљења напуштена је метода антропогеографије по којој се одређени географски фактори, као што је тле, посматрају као „завек створене константе које готово да не подлежу реципрочности дејства и не мењају свој изглед или улогу према развоју самог друштва”.<sup>24</sup> Управо због трајности и утицајности теорије детерминизма поводом односа између историјских збивања и географског фактора, требало би, дакле, видети у каквој релацији са њим полазиштима стоје разматрања београдске историчарке уметности.

Оно што одваја Сашу Брајовић од приступа Монтеѕкјеа, и генерално тог правца мишљења, јесте то што она у односу географије и историје не тежи да се ослања на опште законе и начела. Уместо тога, она се, напротив, фокусира на

---

22 Monteskje (1989) *O duhu zakona*, том I, прев. Mimica, A. Београд: Филип Вишњић, стр. 331.

23 Samardžić, R. (1971) *Istorija i prirodna sredina, Treći program* br. 2, Београд: RTS Radio Београд 3, стр. 478–482.

24 Исто, стр. 478.



описивање феномена посебног и јединственог случаја. То је битна разлика. Исто тако, теорија географског детерминизма је она која се примењује на велике просторе, као што су читави делови континента и огромне области. Међутим, предмет интересовања београдске историчарке уметности је једно конкретно место и не толико физички велики простор.

Саша Брајовић посматра одређени историјски феномен на једном посебном географском месту, то јест једну конкретну геоисторијску целину. Однос између географије и историје, и последично историје уметности, може, према томе, да се посматра на другачији начин. Њега је врло прецизно формулисао Томас ДаКоста Кауфман (Thomas DaCosta Kaufmann) у делу *Ка географији уметности*:

„Географска разматрања уметности не морају нужно да производе опште законе или начела. [...] Пре него да теже ка општим законима, она могу да се баве посебним случајевима.”<sup>25</sup>

Оно што није упитно јесте увидети да се човек не може посматрати одвојено од географских датости са којима је на земљи суочен. Оно што је упитно јесте какав је однос између њих. Ако се он не може негирати, требало би преиспитати каква је заправо његова природа у делу Саше Брајовић. Зато је потребно прочитати још једном за ту тему одлучујућа места на којима се она бави овим проблемом.

С обзиром да у постављеној релацији између човека и његовог географског окружења постоји однос интеракције, а не једностраног утицаја било које стране, не може се уопште говорити о бесконачној слободи коју човек има да оствари своје замисли, губећи из вида околност од које полази и у којој хоће да се изрази, то јест препреке или погодности са којима се активно суочава. Такође, не ради се ни о чистој немогућности, где му, овог пута услед његове пасивности, једино остаје да трпи последице окружења у којем се налази, потчињавајући му се, без начина да одговори на то стање. Прецртана је искључивост и једног и другог стајалишта. Управо инсистирање и на делатности човека и, у исти мах, на околности у којој он делује чини бит географског промишљања Саше Брајовић.

„Желела сам да је [Боку Которску] прикажем као целину коју је обликовала посвећеност Богородици, али која је, истовремено, својом морфолошком структуром и јединственом

---

25 DaCosta Kaufmann, T. (2004) *Toward a Geography of Art*, Chicago: The University of Chicago Press, p. 351.

*лепотом тој вери и љубави дала посебност.*<sup>26</sup> (курзив М. Ћ.)

У наведеном одељку битно је шта је стављено на прво место. У њему је прво истакнута активност субјекта, а то је његова „посвећеност” Богородици Марији. После тога је наведена географска структура Залива која је својим обликом послужила као идеална за реализацију таквог плана. Међутим, прилог „истовремено” указује да се ту ради о извесној дијалектици и да заправо постоји интеракција у оба смера. Лепота и форма Боке уједно доприносе остваривању одређене теолошко-политичке идеје. Заправо, ту постоји игра међусобног надопуњавања.

Проблем је заправо у питању да ли се однос између човека и његове географске околности заснива на моделу узрок – последица. Према таквој логици, географска околност би била узрок, а понашање човека његова последица. Питање је да ли се уопште та релација заснива на начелу каузалности или се ради о другој врсти односа. Прочитајмо још једно одлучујуће место где Саша Брајовић, са тим проблемом у вези, износи своје мишљење:

„Формирање Боке као метафоре Богородичиног краљевства био је заједнички наум и посланство генерација учених и далековидих људи који су припадали хуманистичким круговима, Католичкој цркви, религиозним редовима, лаичким конгрегацијама, поморским удружењима. *Све је то више-струко подржавала морфолошка структура Залива.*”<sup>27</sup> (курзив М. Ћ.)

И у овом цитату уочава се исти модел као у претходно наведеном, чак и непосредније изражен. Идентичан моменат је стављен у први план, а то је деловање човека и тек онда, као допуна тој активности, иако не мање битна, географска средина у оквиру које се остварују замишљени циљеви. Као што видимо у оба случаја, географија Бокоторског залива ништа не детерминише, она једноставно „подржава” одређени пројекат.

Маријин врт на земљи, према томе, изградила је „посвећеност Богородици”, то јест „наум и посланство” одређених друштвених кругова. Тек на другом месту, напомиње се структура Боке у њеној лепоти и специфичности. У оба одељка мисао се структурише на овакав начин и оваквим редоследом. Како тврди Саша Брајовић, поменута идеја делом

---

26 Brajović, S. *U Bogorodičinom vrtu*, str. 7.

27 Исто, стр. 52.

---

јесте проистекла „из природне предиспозиције Залива.”<sup>28</sup> Другим делом ипак није, а он јесте главни. У лепоти Боке и њеној географској јединствености није уписана никаква предодређеност да постане Маријин врт на земљи. У питању је једна могућност која је историјски реализована и ништа друго. Та идеја није морала *нужно* бити остварена.

Промишљања Саше Брајовић улазе у теорију географског посибилизима. Њене анализе се заснивају на моделу подстицај – одговор (*challenge – response*). Теорију које се придржава ова ауторка Лисјен Февр је истакао и изложио у свом географском уводу у историју:

„Нужности, нигде. Могућности, свуда. А човек, господар могућности, одлучује о њиховом искоришћавању: то га ставља, према томе, у први план неопходним преокретом: човек, а не више земља, ни утицаји поднебља, ни одређујући услови места.”<sup>29</sup>

Лепота, облик и клима Залива представљају изазов за пројекат његовог претварања у Маријин врт на земљи.<sup>30</sup> Заиста, на два за ову проблематику кључна наведена места, извесно је да Саша Брајовић не следи узрочно-последични принцип (*cause – effet*) при проматрању постављеног проблема. „Формирању” Боке Которске као Богородичиног врта на земљи придонела је њена „морфолошка структура”. То да се она „обликује” у такав духовни ентитет „подржала” је географска структура Залива. То је граница до које се може ићи.

---

28 Исто, стр. 56.

29 Febvre, L. (1922) *La Terre et l'évolution humaine: introduction géographique à l'histoire*, Paris: La Renaissance du livre, p. 284.

30 Мирко Грчић узима теорију посибилизма за антропоцентрички и хуманистички приступ у науци. Истина, овакво виђење је оправдано с обзиром на то да географија није стриктно ни природна ни друштвена наука. Такав приступ нарочито треба уважити када се као средишњи предмет узме проблем односа између човека и географске средине, јер је из такве позиције немогуће занемарити могућности првог у име принципа природне каузалности. Погледати: Грчић, М. (2011) Гносеолошки модели географског проучавања односа природе и друштва, *Гласник Географског друштва Србије* 91, бр. 1, стр. 10–11.

---

ЛИТЕРАТУРА:

- Baker, A. (2003) *Geography and History: Bridging the Divide*, Cambridge: Cambridge University Press.
- Божић, С. Предговор, у: *Географија и историја: сусрети и прожимања / History and Geography: Meetings and Permeations*, уредила Божић, С. (2014), Београд: Географски институт „Јован Цвијић” САНУ/ Институт за новију историју Србије / Институт за славистику РАН, стр. 17–19.
- Brajiović, S. (2000) *Gospa od Škrpjela: marijanski ciklus slika*, Perast: Gospa od Škrpjela.
- Brajiović, S. (2006) *U Bogorodičinom vrtu. Bogorodica i Boka Kotorska: barokna pobožnost zapadnog hrišćanstva*, Beograd: Plato.
- Brajiović, S. (2013) The Cult of the Virgin as the Focus of Sacral Topography of the City of Perast and the Bay of Kotor, у: *Простору памћења / Spaces of Memory*, том 1, Кадијевић, А. и Попадић, М. (ур.) Београд: Филозофски факултет, стр. 53–62.
- Brajiović, S. (2015) Marian Piety as Devotional and Integrative System in the Bay of Kotor in the Early Modern Period, in: *Beyond the Adriatic Sea: A Plurality of Identities and Floating Borders in Visual Culture*, Brajiović, S. (ed.), Novi Sad: Mediterran Publishing, pp. 126–150.
- Vasović, M. (1971) Istorija i geografija, *Treći program*, br. 2, Beograd: RTS Radio Beograd 3, str. 484–497.
- Vidal de la Blache, P. (1922) *Principes de géographie humaine*, Paris: Armand Colin.
- Грчић, М. (2011) Гносеолошки модели географског проучавања односа природе и друштва, *Гласник Географског друштва Србије* 91, бр. 1, стр. 3–32.
- DaCosta Kaufmann, T. (2004) *Toward a Geography of Art*, Chicago: The University of Chicago Press.
- Claval, P. (1985) Causalité et géographie, *Espace géographique* 14, no. 2, pp. 109–115.
- Montesjke (1989) *O duhu zakona* (prev. A. Mimica), I–II, Beograd: Filip Višnjić.
- Samardžić R. (1971) Istorija i prirodna sredina, *Treći program*, br. 2, Beograd: RTS Radio Beograd 3 str. 470–484.
- Febvre, L. (1922) *La Terre et l'évolution humaine: introduction géographique à l'histoire*, Paris: La Renaissance du livre.

---

МИЛОШ ЋИПРАНИЋ

---

Miloš Ćipranić

University of Belgrade, Faculty of Philosophy, Belgrade

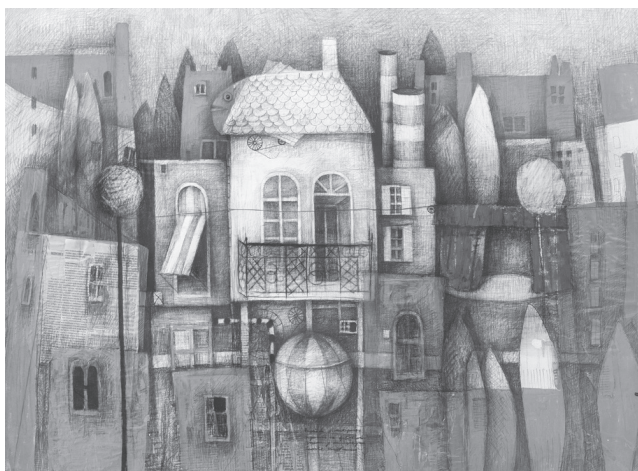
GEOGRAPHY AND ART

A STUDY OF THE METHOD IN THE WORKS  
OF SAŠA BRAJOVIĆ

Abstract

The aim of this paper is to analyse the phenomenon of geography in the works of Saša Brajović. Two parallel issues discussed in the paper are 1) whether in the group of texts dedicated to the cult of Virgin Mary in the Bay of Kotor by an art historian from Belgrade, notably in the monographies *Our Lady of the Rocks* (2000) and *In Mary's Garden* (2006), there are elements which point to the presence of a geography of art (dissemination and trajectories of art forms in space, relation between art centres and art peripheries, directions of artists movements, description of artistic topography, availability and nature of materials necessary for art production) and 2) what is the logic of the geographical discourse in the aforementioned historiographical undertaking relating to the two main established theories so far (geographical determinism and geographical possibilism).

**Key words:** *Saša Brajović, Bay of Kotor, geography of art, geographical possibilism*



Снежана Петровић, *Јутро окупано окером*,  
оловка, пастел, акрил на папиру, 70 x 100 цм, 2014.